

ELKO EP Hungary Kft.

Hungária krt. 69
1143 Budapest
Magyarország
Tel.: +36 1 40 30 132
e-mail: info@elkoep.hu
www.elkoep.hu

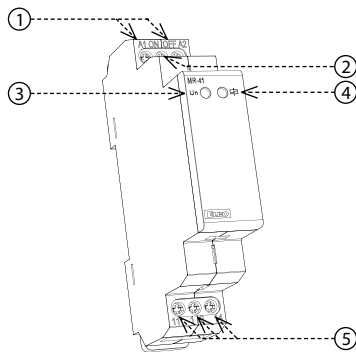
Made in Czech Republic

02-6/2017 Rev.: 0


MR-41
MR-42
Impulzusrelék

Jellemzők

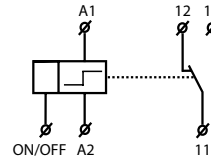
- Impulzusrelék (memória relék) nyomógombos vezérléssel a világítás több helyről történő átkapcsolására, váltó- (106) és keresztváltó (107) kapcsolók kiváltásához és más vezérléstechnikai alkalmazásokhoz.
- A nyomógomboknak köszönhetően (korlátlan számban párhuzamosan beköthetők), a telepítés átláthatóbb és gyorsabb.
- Az MR-41/42 relék áramkimaradás esetén is tárolják utolsó állapotukat, de az áramszünet alatt kikapcsolt állapotban vannak, majd a tápfeszültség visszaállításakor a tárolt állapotra állnak vissza.
- MR-41 kimenet: 1x váltóérintkező 16 A
- MR-42 kimenetek: 2x váltóérintkező 16 A - a B1 - B2 sorkapcsok áthidalásától függően választható működési módok:
 - 2x párhuzamosan működő érintkező (mint MR-41)
 - léptető relé: 2 kimenet 4 állapotba kapcsolása
- Tápfeszültség: AC 230 V vagy AC/DC 12 - 240 V
- 1-MODULE, DIN sínre szerelhető.

Az eszköz részei


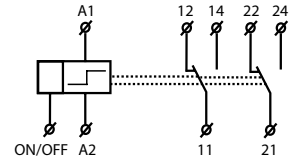
1. Tápfeszültség csatlakozók
2. Vezérlő bemenet
3. Tápfeszültség jelzése
4. Kimeneti állapot jelzése
5. Kimeneti csatlakozók

Szimbólum

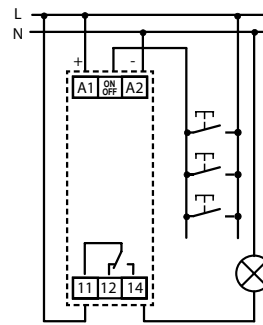
MR-41



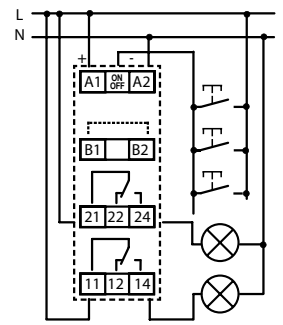
MR-42


Bekötés

MR-41



MR-42



Terhelés típusa	 cos φ ≥ 0.95	AC2	AC3	AC5a kompenzálatlan	AC5a kompenzált	AC5b	AC6a	AC7b	AC12
Érintkező anyaga AgSnO ₂ érintkező 16A	250V / 16A	250V / 5A	250V / 3A	230V / 3A (690VA)	230V / 3A (690VA) max. bemeneten C=14uF	1000W	x	250V / 3A	x
Terhelés típusa	AC13	AC14	AC15	DC1	DC3	DC5	DC12	DC13	DC14
Érintkező anyaga AgSnO ₂ érintkező 16A	x	250V / 6A	250V / 6A	24V / 10A	24V / 3A	24V / 2A	24V / 6A	24V / 2A	x

MR-41 MR-42

Funkciók száma:	1	2
Tápfeszültség csatlakozók:	A1 - A2	
Tápfeszültség:	AC/DC 12 - 240 V (AC 50 - 60 Hz)	
Teljesítmény (max.):	AC 0.17 - 3 VA / DC 0.1 - 1.2 W	AC 0.17 - 12 VA / DC 0.11 - 1.9 W
Tápfeszültség:	AC 230 V / 50 - 60 Hz	
Teljesítmény (látszólagos/vesztési):	AC max. 12 VA / 1.2 W	AC max. 12 VA / 1.9 W
Max. tápfeszültség kijelzése (Un + csatlakozók):	3 W	4.5 W
Tápfeszültség türése:	-15 %; +10 %	
Tápfeszültség jelzése:	zöld LED	

Kímenet

Érintkezők száma:	1x váltóérintkező (AgSnO ₂)	2x váltóérintkező (AgSnO ₂)
Névleges áram:	16 A / AC1	
Kapcsolási teljesítmény:	4000 VA / AC1, 384 W / DC	
Csúcsáram:	30 A / < 3 s	
Kapcsolási feszültség:	250 V AC / 24 V DC	
Kímenet jelzése:	piros LED	
Mechanikai élettartam:	3x10 ⁷	
Elektromos élettartam (AC1):	0.7x10 ⁵	

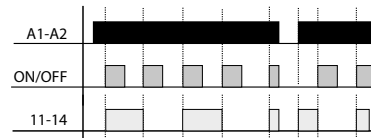
Vezérlés

Vezérlő bemeneti teljesítménye:	AC 0.025 - 0.2 VA / DC 0.1 - 0.7 W (UNI), AC 0.53 VA (AC 230 V)
Terhelés az ON/OFF - A2 kapcsok között:	Igen
Vezérlő csatlakozók:	A1 - ON/OFF
Glimm-lámpák csatlakoztatása:	Nem (UNI), Igen (230 V)
A vezérlő bemenethez csatlakoztatható glimm-lámpák max. száma:	UNI - nem csatlakoztatható, 230 V - max. 5 db (0.68 mA / 230 V AC glimmlámpával mérve)
Vezérlő impulzus hossza:	min. 25 ms / max. végtelen

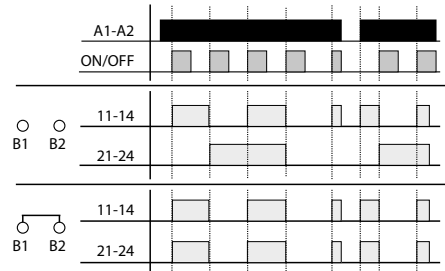
Egyéb információk

Üzemi hőmérséklet:	-20.. 55 °C	
Tárolási hőmérséklet:	-30.. 70 °C	
Elektromos szilárdság:	4 kV (táp - kímenet)	
Működési pozíció:	tetszőleges	
Beépítés:	DIN sínre (EN 60715)	
Védettség:	IP40 előlap / IP20 csatlakozók felől	
Túlfeszültségi kategória:	III.	
Szennyezettségi fok:	2	
Bekötő vezetékek keresztm. (mm ²):	max. 1x 2.5, max. 2x 1.5 / érvéggel max. 1x 2.5	
Méret:	90 x 17.6 x 64 mm	
Tömeg:	(UNI) - 64 g, (230) - 61 g	(UNI) - 88 g, (230) - 85 g
Kapcsolódó szabványok:	EN 61810-1, EN 61010-1	

MR-41



MR-42



Figyelem

Az eszközök típusától függően 1-fázisú 230 V AC vagy 12-240 V AC/DC feszültségű hálózathoz történő csatlakoztatásra készültek, melyeket az adott országban érvényes előírásoknak és szabványoknak megfelelően kell felszerelni. A szerelést, a csatlakoztatást, a beállítást és a beüzemelést csak megfelelően képzett szakember végezheti, aki áttanulmányozta az útmutatót és tisztában van a készülék működésével. Az eszközök el vannak látva a hálózati túlfeszültség-tüskék és zavaró impulzusok elleni védelemmel, melynek helyes működéséhez szükség van a megfelelő magasabb szintű védelmek helyszíni telepítésére (A, B, C), valamint biztosítani kell a kapcsolt eszközök (kontaktorok, motorok, induktív terhelések stb.) szabványok szerinti interferencia szintjét. A telepítés megkezdése előtt győződjön meg arról, hogy az eszköz nincs bekapcsolva, - a főkapcsolónak „KI” (kikapcsolt) állásban kell lennie. Ne telepítse az eszközöket túlzott elektromágneses zavarforrások közelébe. A hosszútávú zavartalan működés érdekében jól átgondolt telepítéssel biztosítani kell a megfelelő légáramlást, hogy az eszköz üzemi hőmérséklete magasabb környezeti hőmérséklet esetén se emelkedjen az eszközre megadott maximum fölé. A telepítéshez és beállításához használjon kb. 2 mm széles csavarhúzó. Ne feledje, hogy ezek az eszközök teljesen elektronikusak, - a telepítésnél ezt vegye figyelembe. A készülék hibamentes működése függ a szállítást, a tárolást és a kezeléstől is. Ha bármilyen sérülésre, hibás működésre utaló jeleket észlel vagy hiányzik alkatrész, kérjük ne helyezze üzembe az eszközt, hanem jellezze ezt az eladónál. A terméket élettartama leteltével elektronikus hulladékként kell kezelni.